



Navegando por la SBC

UNA MIRADA DE CERCA A LA CONVENCION BAPTISTA DEL SUR



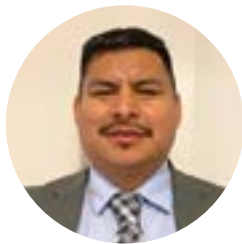
Seguro que ya ha oído esto antes: “Podemos hacer más unidos que separados”.

Esa declaración personifica el corazón y el alma de la Convención Bautista del Sur, especialmente desde 1925, cuando M.E. Dodd introdujo el Programa Cooperativo ante 5,600 mensajeros reunidos.

Y aquí está, representando a nuestras iglesias y continuando el legado de quienes lo recorrieron antes que nosotros. Al igual que nuestros predecesores, está reunido en la unidad del evangelio y en el propósito común de llevar las buenas nuevas de Jesucristo a todas las naciones.

Las siguientes páginas buscan ayudarle a comprender mejor cómo funciona el ecosistema de la SBC y su importancia para nuestro enfoque del Reino. Su servicio es importante, porque unidos podemos hacer más de lo que podemos hacer por separado.

**Randy C. Davis, presidente y director ejecutivo
Junta de Misiones Bautista de Tennessee**



Recomiendo que todos los pastores, líderes y miembros de nuestras congregaciones bautistas lean este manual, para informarse sobre el trabajo de nuestra Convención Bautista del Sur. Es un manual preciso y objetivo con información histórica significativa sobre la labor misional de nuestra querida denominación.

**Magno Roblero, pastor
Iglesia Bautista Hispana Ríos de Agua Viva,
en Springfield, Tennessee**



Este es un resumen bueno y sencillo de cómo la Convención Bautista del Sur está cooperando con las iglesias y diferentes entidades para cumplir con nuestra misión: la gran comisión. Dará a nuestros pastores y miembros de la iglesia una buena comprensión de cómo funciona la Convención Bautista del Sur.

**James Kang, director ejecutivo
Consejo de Iglesias Bautistas de Corea del Sur en América**



Como pastor bautista del sur, desde hace menos de una década, y como estudiante en el Seminario Teológico Bautista New Orleans, he comprendido, abrazado y amado la forma en que Dios está usando a la familia de la SBC para enriquecer mi vida y mi ministerio. Un ejemplo de ello es el libro de orientación elaborado por el reverendo Charles Grant. Léalo con atención y no tenga miedo de acercarse a sus colegas pastores bautistas del sur. Personalmente he descubierto que estos amigos son realmente un “grupo de hermanos” que recorren el camino del Señor conmigo.

**Dewayne Rembert, pastor
de la iglesia Flatline Church en Chisholm,
en Montgomery, Alabama**



Le animo a que invierta tiempo en aprender más sobre el Programa Cooperativo y el mayor movimiento misionero que he conocido: la Convención Bautista del Sur. Este manual es una gran herramienta para ayudarle a entender el propósito, la estructura, la función y la cooperación de más de 47,500 congregaciones diversas en 41 convenciones estatales y aproximadamente 1,100 asociaciones locales que sirven unidas con el propósito de proclamar el evangelio de Jesucristo a todas las personas en todo el mundo. Como pastor de la SBC, por más de 36 años, encontré un hogar en este poderoso movimiento misional y usted también puede hacerlo. Lea, aprenda y coopere con nosotros para llevar el evangelio de Jesucristo a todas las personas en todo el mundo.

**Tim Cox, pastor
de la iglesia Liberty Baptist Church,
en Chelsea, Alabama**



Navegando por la SBC toma la complejidad y el amplio e increíble trabajo de la Convención Bautista del Sur, y lo hace sencillo de entender tanto para el recién llegado a la convención como para el veterano. Un líder de cualquier nivel puede comprender fácilmente lo que significa ser parte de la familia bautista del sur y cómo conectarse con ella. Este manual acelerará y hará avanzar el camino del líder hacia la colaboración y participación en la maravillosa labor del cumplimiento de la gran comisión que hacemos unidos. ¡Gracias por el gran trabajo!

**Daryl Price, director ejecutivo
de la Asociación Bautista Noonday
en Marietta, Georgia**

Índice

2 Testimonios

5 Introducción



6 **Navegando por sus fundamentos**

- Definiciones de sus fundamentos
- Convicciones fundamentales
- Alcance de sus fundamentos



10 **Navegando por sus estructuras**

- Asignaciones y valor de las entidades
- Propósito y valor de las convenciones estatales y asociaciones regionales
- Relación de las entidades con la iglesia local
- Participación e influencia



22 **Navegando por su cooperación**

- ¿Qué es?
- ¿Cómo funciona?
- ¿Por qué debería participar su iglesia en el Programa Cooperativo (CP, por sus siglas en inglés)?
- ¿Con qué recursos cuenta para apoyar la promoción del CP?



26 **Navegando por su cooperación**

- ¿Por qué debería una iglesia cooperar amistosamente con la SBC (unirse o afiliarse)?



28 **Navegando en la práctica**

- Afiliación
- Activación

30 **Conclusión**

30 **Apéndice**

31 **Reconocimientos**



Introducción

POR CHARLES GRANT

Fue el difunto reverendo Tom Kelly, antiguo director de Ministerios Afroamericanos de la Convención Bautista del Sur de California, quien acuñó la frase: “Hay que aprender a leer el menú”. Al pasar de plantador de iglesias y pastor al servicio denominacional, me encontré con muchos pastores afroamericanos (AA) a lo largo del camino que conocían o habían escuchado hablar del eslogan pegajoso del reverendo Kelly. Es de vital importancia para las iglesias bautistas del sur, los pastores, los plantadores de iglesias, los líderes emergentes y los siervos de la denominación, navegar efectivamente por la participación de la Convención Bautista del Sur. En palabras del reverendo Tom Kelly, navegar eficazmente por la SBC significa aprender a leer y escribir el menú. Esto significa entender a la SBC y saber cómo funciona para luego participar activa y efectivamente, y así tener una voz constructiva. La voz constructiva tiene que ver con saber dónde y cómo utilizar la voz de manera que se logre una mayor participación, representación, articulación y celebración de cada nación, tribu, pueblo y lengua en nuestra convención. Es una forma de promover una mayor inclusión en toda la vida de la SBC. Esto es lo que implica navegar eficazmente por ella. En cuanto a la próxima generación de líderes de la SBC, Jason Thomas, movilizador de AA para la Junta de Misiones Internacionales, expone además lo que significa leer y escribir el menú: “Al abogar por la plena participación de nuestras iglesias en la Convención Bautista del Sur, le modelamos a la próxima generación la importancia de la cooperación en la gran comisión. Tenemos una gran deuda con los líderes que nos han precedido. Su inversión ha dado a nuestras iglesias una confianza y un acceso considerables. Esto permite que la

próxima generación no solo lea y escriba el menú, sino que también cree nuevos patrones de aplicación para navegar mejor, participar y construir nuevos sistemas de impacto para la gran comisión.

Aprender a navegar eficazmente por la SBC, para leer y escribir el menú, asegura que los pastores bautistas del sur sean atendidos financieramente cuando se retiren o cuando el Señor los llame a casa en su gloria. Aprender a leer y escribir el menú asegura que las iglesias bautistas del sur tengan los recursos necesarios para el discipulado y la capacitación de líderes con el fin de que los santos maduren”. Aprender a leer y escribir el menú empodera a las iglesias bautistas del sur para equipar a sus miembros para el servicio cristiano en todos los aspectos de la vida de la iglesia, especialmente aquellos relacionados con la evangelización, las misiones locales e internacionales.

El propósito de este manual de orientación de los bautistas del sur es equipar a las iglesias para que naveguen eficazmente en la SBC, de modo que puedan expresar adecuada y productivamente su voz para la sana edificación de todas las etnias en nuestra convención.

Las iglesias bautistas del sur, las iglesias bautistas de la gran comisión, también deben aprender a navegar efectivamente en la SBC para que podamos lograr una mayor participación, representación, articulación y celebración de cada nación, tribu, pueblo y lengua en nuestra convención. Como resultado, la SBC se acercará más a esa imagen perfecta en el cielo: un pueblo de toda nación, tribu, pueblo y lenguas, que estaban delante del trono y en la presencia del Cordero (Apocalipsis 7:9a). Esto es posible cuando aprendemos a navegar eficazmente por la SBC de las siguientes maneras: fundacional, estructural, cooperativa, beneficiosa y práctica.



Navegando por sus fundamentos

Los cimientos de cualquier proyecto de construcción son fundamentales, ya sea una casa, una escuela, un centro comercial o un edificio de gran altura. La fuerza de una organización es tan buena como sus cimientos. Esto es especialmente cierto en el plano espiritual. En Mateo 7:24-27, Jesús concluye el sermón del monte exhortando a los oyentes a considerar cuidadosamente el tipo de cimientos sobre los que construyen sus vidas. Construir sus vidas sobre la obediencia a la Palabra de Dios produce una base firme y segura. Construir sus vidas sobre la desobediencia a la Palabra de Dios es como construir una casa sobre arena. Es como construir un castillo de arena como morada cuando vienen las tormentas de la vida. Los castillos de arena se destruyen fácilmente. Los hermanos y hermanas en Cristo deben evitar a toda costa que su vida sea como un castillo de arena. Al igual

que hay una manera fundamental de comprometerse a construir una vida estable, hay una manera fundamental de navegar eficazmente por la SBC.

DEFINICIONES DE SUS FUNDAMENTOS ¿QUÉ ES LA SBC?

La Convención Bautista del Sur, organizada desde 1845 en Augusta, GA, es una red de iglesias autónomas (que se autogobiernan y se autofinancian), así como una reunión anual de representantes (mensajeros) de las iglesias cooperativas que (1) han organizado una agrupación específica de ministerios cooperativos con un conjunto definido de asignaciones ministeriales; (2) seleccionan anualmente a los miembros de la junta directiva para dirigir esas entidades ministeriales; y (3) adoptan un presupuesto para ayudar a financiarlas a través de un modelo de ofrendas cooperativas llamado Programa Cooperativo.

¿ES UNA CONVENCION O UNA DENOMINACION?

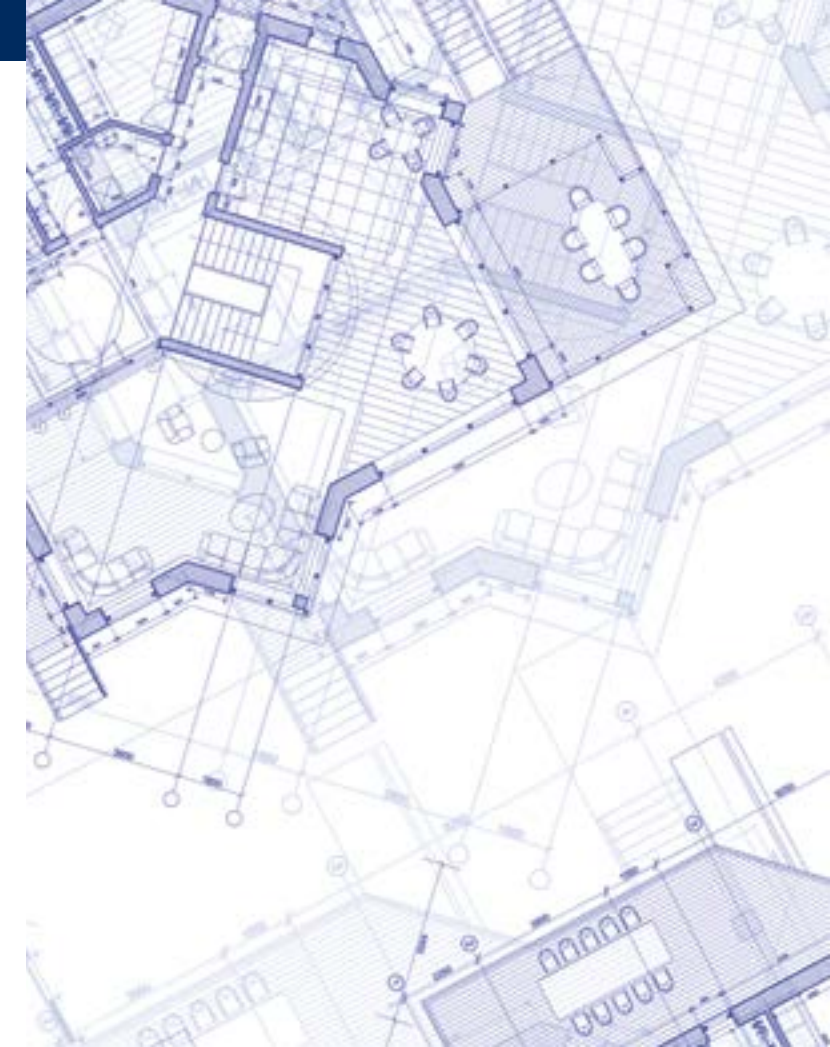
El término “Convención Bautista del Sur” se refiere tanto a su reunión anual como a su denominación. Hay que distinguir entre las palabras “convención y denominación”. Las reuniones anuales se componen de mensajeros de todas las iglesias bautistas del sur elegibles. Puede verse como una alianza de iglesias que trabajan en cooperación amistosa bajo el título “Bautista del Sur”. Una iglesia bautista del sur puede ser lo más autónoma posible y seguir siendo parte de una denominación.

¿Por qué una denominación? El reverendo Chris McNary ofrece este resumen: “Algunas personas sienten que las denominaciones son restrictivas, y que cuando te identificas con otras iglesias, puedes comprometer la identidad. Los bautistas del sur simpatizan con estas preocupaciones y por ello se aferran firmemente al principio de autonomía y autogobierno de las iglesias. La Convención Bautista del Sur no ordena ministros, ni asigna personal a las iglesias, ni recauda contribuciones para causas denominacionales, ni dicta la literatura y el calendario, ni asigna personas a las iglesias según su lugar de residencia. Estos son asuntos de la iglesia local.

La Convención Bautista del Sur ofrece a las iglesias una forma de expresar colectivamente sus convicciones y hacer realidad su visión. Las denominaciones permiten a las iglesias formar parte de una iniciativa más grande, reuniendo sus recursos para establecer y llevar a cabo la tarea de la gran comisión. Una denominación puede tener un impacto mayor que la suma de los impactos de las iglesias individuales.

La Biblia describe la cooperación financiera y operativa entre las iglesias del Nuevo Testamento y prácticamente todas las congregaciones cooperan con las demás de una forma u otra. Los bautistas del sur solo han formalizado ese fenómeno espiritualmente natural, y Dios ha bendecido su mezcla de libertad y cooperación”.

Dentro del cuerpo de Cristo hay una gran diversidad de dones, temperamentos, gustos y experiencias. Las iglesias se benefician de esta variedad de cualidades dentro de su propia comunidad y en toda la convención. También aprenden y se complementan



entre sí. No se trata de un compromiso moral o doctrinal. No se puede creer y actuar de cualquier manera, y seguir formando parte de la comunidad bautista del sur. Todos los organismos bautistas tienen límites. Sin embargo, dentro de esos límites, hay espacio para una importante diversidad cooperativa.

CONVICCIONES FUNDAMENTALES

Las convicciones fundamentales son el propósito, la visión y las creencias de la SBC. El propósito de la SBC es “suscitar, combinar y dirigir la energía de la denominación bautista de cristianos... para la propagación del evangelio”. La visión misional de la SBC es “presentar el evangelio de Jesucristo a todas las personas del mundo y hacer discípulos de todas las naciones”.

Los bautistas del sur creen que la Biblia es la revelación de Dios a la humanidad, siendo su última revelación el mensaje evangélico de redención a través de Jesucristo. Por esa razón, los bautistas del sur han resumido sus convicciones bíblicas en una declaración de fe llamada Fe y mensaje bautistas.

Los bautistas del sur no somos un pueblo de credos que requiramos que las iglesias o los individuos abracen un conjunto estandarizado de creencias; nos definimos mejor como un pueblo confesional. La declaración Fe y mensaje bautistas representa el consenso confesional de “ciertas doctrinas definidas en las que los bautistas creen, aprecian y con las que han estado y están ahora estrechamente identificados”. Puede obtener una copia en línea de la Fe y mensaje bautistas en bfm.sbc.net.

ALCANCE DE SUS FUNDAMENTOS

Aunque la SBC tiene más de 50,000 congregaciones, solo unas doscientas podrían contarse como “megaiglesias”. Muchas iglesias bautistas del sur tienen menos de doscientas personas en su servicio semanal. No hay dos iglesias iguales, pero hay ciertos puntos en común que unen a los bautistas del sur, sin importar la raza, la etnia, la situación socioeconómica, el idioma, el tamaño o la ubicación. Solo cuando se ve en conjunto se puede comprender la diversidad de la Convención Bautista del Sur. Las iglesias que son parte representan un amplio rango en:

- **Tamaño:** de muy pequeña a muy grande.
- **Cultura:** norte, sur, este, oeste y todas las subculturas de cada región.
- **Edad:** plantaciones de iglesias jóvenes hasta organizaciones históricas.
- **Lugar del ministerio:** dentro de la ciudad, en áreas comerciales, en los suburbios, en una ciudad pequeña, en el campo, ambiente vaquero, motocicletas.
- **Raza y etnia:** caucásicos, afroamericanos, hispanos, coreanos, chinos, nativos americanos, rusos y muchos otros grupos étnicos.
- **Idioma:** el Señor es alabado en más de cien idiomas cada domingo en iglesias repartidas por todo Estados Unidos.
- **Estilo de servicio dominical:** tradicional, contemporáneo y de todo tipo.
- **Perspectiva teológica:** todo dentro del marco de la ortodoxia bíblica histórica.



“

No hay dos iglesias iguales, pero hay ciertos puntos en común que unen a los bautistas del sur, sin importar la raza, la etnia, la situación socioeconómica, el idioma, el tamaño o la ubicación. Solo cuando se ve en conjunto se puede comprender la diversidad de la Convención Bautista del Sur.

La Convención Bautista del Sur ha crecido hasta contar con más de 14 millones de miembros que se reúnen en más de 50,000 iglesias y congregaciones en Estados Unidos (informes de 2020). Los bautistas del sur tienen más de 2,200 misioneros nacionales que sirven a los Estados Unidos, Canadá, Guam y el Caribe; además de patrocinar a casi 4,000 misioneros internacionales y 247 etnias y centros urbanos en todo el mundo. A través de su trabajo con más de 1,100 asociaciones regionales, 41 convenciones estatales y la convención canadiense, así como 11 entidades, los bautistas del sur comparten un vínculo común de creencias bíblicas básicas y el compromiso de proclamar el evangelio de Jesucristo a todo el mundo.

Navegar eficazmente por la SBC significa comprometerse con los fundamentos: entender sus definiciones, convicciones y su alcance. A medida que participamos, nuestra cooperación debe basarse en este fundamento: algo esencial para una participación saludable, una representación intencional, una expresión ciudadana divina y una celebración unificada de cada nación, tribu, pueblo y lengua de nuestra convención.

Hay una segunda forma en que nuestra familia de la SBC puede aprender a navegar eficazmente por convención. Las iglesias deben aprender a navegar por sus estructuras.



Navegando por las estructuras



La mayoría de los ministerios bautistas del sur son apoyados por las iglesias que hacen contribuciones financieras dadas a través del Programa Cooperativo.



La convención asigna y dirige su trabajo a través de once entidades ministeriales: dos juntas de misiones, seis seminarios, una comisión de ética y libertad religiosa, un ministerio de publicaciones y un ministerio de servicios de recursos financieros- y su comité ejecutivo. También colabora estrechamente con una organización auxiliar, la Unión Femenil Misionera (WMU, por sus siglas en inglés).

Aunque algunos de estos ministerios se autofinancian, la mayoría son sostenidos por las iglesias con contribuciones financieras a través del Programa Cooperativo. De las contribuciones recibidas de las iglesias, el 73.2 % financia las misiones y la plantación de iglesias, y otro 22 % proporciona capacitación ministerial a través de nuestros seminarios. Cada una de estas entidades ministeriales existe con el propósito expreso de ayudar a las iglesias en el objetivo de propagar el evangelio.

ASIGNACIONES Y VALOR DE LAS ENTIDADES

Las asignaciones ministeriales misionales de evangelización y de plantación de iglesias se facilitan a través de la Junta de Misiones Internacionales (IMB) y la Junta de Misiones Norteamericanas (NAMB).



Junta de Misiones Internacionales

Mientras la SBC se esfuerza por acentuar y celebrar a la familia de diversidad racial y étnica, alabamos a Dios por la colaboración con la IMB para trabajar unidos y alcanzar a las naciones. En el año 2020, la IMB registró 422 nuevos misioneros, 247 nuevas etnias y lugares no alcanzados 769,494 personas quienes escucharon el evangelio, 144,322 nuevos creyentes, y 18,380 nuevas iglesias fueron plantadas (informe estadístico anual 2020 [IMB]).

Damos gracias al Señor por la abundante cosecha de nuestros misioneros internacionales. Al mismo tiempo que damos gracias al Señor, también queremos animar a todas las iglesias bautistas del sur a seguir participando en las misiones internacionales.

¿Qué valor añadido aporta la IMB?

- La estrategia de la IMB de orar, ofrendar e ir ofrece un menú de recursos para ayudar a su iglesia a desarrollar una cultura misional internacional (imb.org). Ore por las misiones. La pestaña “Pray” (Orar) del sitio web imb.org ofrece una lista diaria de misioneros y lugares por los que su iglesia puede orar.
- Una iglesia que ora por los misioneros internacionales sienta las bases de una cultura misional en su congregación. Ofrendar a las misiones. Cuando su iglesia ofrenda a las misiones internacionales a través de la ofrenda misionera Lottie Moon, se une a otras iglesias con el lema: “Unidos, transformamos vidas”.
- El tercer paso en el desarrollo de una cultura internacional misional es ir. Ir a las misiones.

Hay opciones a corto, mediano y largo plazo disponibles para su iglesia.

- Un último paso en el desarrollo de una cultura internacional misional es el envío. Para los interesados en el servicio a largo plazo hay un proceso de siete pasos que equipa a la iglesia local para preparar al candidato en cooperación con la IMB. Enviar en misión.

Para más información del proceso, visite:

imb.org/go/process.



Junta de Misiones Norteamericanas

En mayo de 2021, NAMB informó que un total de 857 nuevas congregaciones se añadieron a la SBC en 2020. De las plantaciones, el 60 % eran no anglosajonas. La Junta de Misiones Norteamericanas puede añadir valor a cualquier iglesia que desee plantar una nueva iglesia o desarrollar líderes misionales.

¿Qué valor añadido aporta NAMB?

- Para aquellos que sienten el llamado a plantar iglesias, el proceso del plantador proporciona claridad, estrategia, contextualización, capacitación y atención a través de un proceso de desarrollo de uno a tres años (namb.net/send-network/church-planting/planter-pathway).
- Para los plantadores que necesiten apoyo continuo y las iglesias que quieran desarrollar líderes misionales, existen artículos, eventos, podcasts, la capacitación del Pipeline multiplicador (<https://www.namb.net/kiosks/el-pipeline-multiplicador/>), y recursos promocionales.
- Para las iglesias que deseen movilizar a sus miembros para apoyar a un plantador u orar para convertirse en una iglesia multiplicadora,

“

La mayoría de los ministerios bautistas del sur son apoyados por las iglesias que dan contribuciones financieras a través del Programa Cooperativo. De las contribuciones recibidas por la SBC, el 73,2% financia las misiones y la plantación de iglesias, y otro 22% proporciona capacitación ministerial a través de nuestros seminarios. Cada una de estas entidades ministeriales existe con el propósito expreso de ayudar a las iglesias en el objetivo de propagar el evangelio.

Send Network ofrece un proceso muy estratégico y útil: orar, participar, plantar y multiplicar. Todos estos beneficios pueden encontrarse en namb.net.



Servicios financieros GuideStone

La asignación ministerial de los servicios financieros GuideStone existe para ayudar a las iglesias, entidades denominacionales y otras organizaciones ministeriales evangélicas poniendo a su disposición servicios de planes de jubilación, seguros médicos y de vida, programas de administración de riesgos y programas de inversión personal e institucional. Además, GuideStone administra Mission Dignity, un ministerio de asistencia para ministros jubilados y sus familias. Cabe destacar que GuideStone no recibe financiamiento del Programa Cooperativo.

Los seguidores de Cristo deben desear ser buenos administradores de los recursos que el bondadoso Señor les ha dado. Además, debemos prepararnos para el momento en que ya no estemos aquí. GuideStone se enfoca en el bienestar financiero del mensajero de Dios.

¿Qué valor añadido aporta GuideStone?

- El documento del plan de jubilación de iglesia de GuideStone titulado: “Por qué el plan de jubilación de iglesia es el adecuado para usted”, dice lo siguiente: “Si usted recibe ingresos W-2 sujetos a impuestos provenientes de una iglesia, de una escuela relacionada con la iglesia o una asociación afiliada a una convención estatal bautista, usted es elegible para el plan de jubilación 403 (b)(9) para iglesias bautistas del sur. Si usted es un ministro de tiempo completo, de medio tiempo o bivocacional, o si es un empleado no ministerial de tiempo completo o de medio tiempo, puede participar en el plan”. Hay beneficios financieros adicionales para quienes están en el plan y participan en el Programa Cooperativo.

Estos incluyen:

- **Beneficio de ingreso por incapacidad**
- **Beneficio de protección al sobreviviente**
- **Beneficios discrecionales** (en función de cada convención estatal; se trata de fondos adicionales añadidos a su cuenta de jubilación).

El plan de jubilación de la iglesia también ofrece varias ventajas fiscales. Una de ellas es el subsidio de vivienda (housing allowance). Incluso en la jubilación, Guidestone se especializa en proporcionar este beneficio. Los ministros elegibles a efectos fiscales pueden designar hasta el 100 % de sus beneficios de jubilación como subsidio de vivienda libre de impuestos. Para más información sobre las ventajas fiscales del Plan de jubilación de iglesia, visite Guidestone.org/taxguide. Puede inscribirse en el plan de jubilación de iglesia de Guidestone en línea: EAP.Guidestone.org.

Lifeway

Recursos Lifeway

La asignación ministerial de Recursos Lifeway es honrar a Dios y servir a las iglesias diseñando experiencias confiables que alimenten el ministerio.

¿Qué valor añadido aporta Recursos Lifeway?

- Una amplia gama relacionada con Biblias, estudios bíblicos, libros y medios digitales.
- Ministerios para pastores, hombres y mujeres, así como ministerios específicos para cada edad.
- Campamentos y eventos.
- Recursos para la iglesia relacionados con el plan de estudios, las escuelas bíblicas de vacaciones, suministros y servicios.

El objetivo de los Recursos Lifeway es discipular a todos. Desde los bebés hasta los adultos mayores, su pasión es colocar a cada persona de su iglesia en el recorrido del discipulado para toda la vida. Al igual que Guidestone, esta entidad no recibe financiamiento del Programa Cooperativo.



Los seis seminarios

Los seis seminarios teológicos bautistas del sur existen para preparar a los hombres y mujeres llamados por Dios para el servicio vocacional en las iglesias bautistas y en otros ministerios cristianos en todo el mundo a través de programas de desarrollo espiritual, estudios teológicos y preparación práctica en el ministerio. Esto se logra a través de los seminarios teológicos bautistas: Gateway, Midwestern, New Orleans, Southeastern, Southern y Southwestern.

¿Qué valor añadido aportan los seis seminarios?

- Descuento para estudiantes de la SBC: ilos estudiantes pagan la mitad de la tarifa!
- Todos los profesores se comprometen de todo corazón a enseñar de acuerdo con *la Fe y mensaje bautistas 2000*.
- Todos los seminarios están acreditados por la Asociación de Escuelas Teológicas de Estados Unidos y Canadá (ATS), y los seis se encuentran entre los 10 mejores dentro de esta asociación.



La Comisión de Ética y Libertad Religiosa

The Ethics & Religious Liberty Commission (la Comisión de Ética y Libertad Religiosa [ERLC, por sus siglas en inglés]), se dedica a conectar la cultura con el evangelio de Jesucristo al hablar de diversos temas en espacios de participación política para la protección de la libertad religiosa y el florecimiento humano. La visión de esta entidad puede resumirse en tres palabras: Reino, cultura y misión. Desde sus inicios, la ERLC se ha definido en torno a una visión integral del Reino de Dios, propiciando un cambio en la cultura en el seno de la misma iglesia y en la forma en que la iglesia se dirija al mundo.

¿Qué valor aporta la ERLC?

- Artículos relevantes sobre temas contemporáneos relacionados con el matrimonio, la paternidad, el abuso de sustancias, el ministerio, etc.
- Pódcast y videos de gran impacto sobre la cultura actual.
- Una gama amplia de iniciativas del proyecto Salmo 139, la iniciativa Caring Well, Global Hunger Relief (Asistencia contra el hambre mundial), y muchas otras.



Comité Ejecutivo de la SBC

El Comité Ejecutivo de la SBC (EC, por sus siglas en inglés)

existe para ministrar a las iglesias de la Convención Bautista del Sur actuando en nombre de esta, respecto a todos los asuntos que no se hayan previsto de otro modo, de manera que se fomente la cooperación y la confianza de las iglesias, asociaciones y convenciones estatales y se facilite el máximo apoyo a las misiones y ministerios mundiales.

Actualmente tiene una distinción histórica al ratificar a su primer presidente y director general interino afroamericano, el Dr. Willie McLaurin, el 21 de febrero de 2022. Desde septiembre de 2021, para complementar a los tres grupos étnicos más grandes de la convención, el personal del Comité Ejecutivo de la SBC tiene tres directores ejecutivos de relaciones y movilización, afroamericano, asiático e hispano. A través del Equipo de Relaciones y Movilización de la Gran Comisión, a los directores se les asigna la tarea de prolongar, fortalecer y profundizar las relaciones para movilizar a las iglesias bautistas del sur en toda la vida de la SBC. Buscan asociarse, elevar y acelerar el trabajo de las asociaciones locales, las convenciones estatales, las entidades y las alianzas étnicas de la SBC con el propósito de llevar a cabo la gran comisión.

¿Qué valor añadido aporta el Comité Ejecutivo de la SBC?

- Colabora con asociaciones, convenciones estatales, entidades y redes de alianzas étnicas para elevar y acelerar el evangelismo, el discipulado, el ministerio y las misiones.
- Educación, recursos y presentaciones del Programa Cooperativo.
- Recursos gratuitos de discipulado sobre mayordomía y finanzas personales.
- Presentaciones y recursos de orientación de la SBC.
- Visitas a iglesias locales para consultas contextualizadas.
- Noticias y pódcast de la convención.



Unión Femenil Misionera

La Unión Femenil Misionera (WMU) es la única

entidad auxiliar de la SBC. Coopera muy estrechamente con la Junta de Misiones Internacionales y la Junta de Misiones Norteamericanas para animar a las iglesias a ofrendar generosamente para apoyar a las misiones con contribuciones a través del Programa Cooperativo y dos ofrendas misioneras anuales. El sitio web de la WMU describe su misión de la siguiente manera: el enfoque inquebrantable de la WMU es hacer discípulos de Jesús que vivan en misión. Llevan a cabo esta misión mediante:

- proporcionar recursos de discipulado misionero para iglesias e individuos;
- ofrecer oportunidades para participar en ministerios de asistencia social, y
- equipar a las personas mediante experiencias de desarrollo del liderazgo.

PROPÓSITO Y VALOR DE LAS CONVENCIONES ESTATALES Y ASOCIACIONES REGIONALES

Recordemos que en la Convención Bautista del Sur hay 41 convenciones estatales y unas 1,100 asociaciones locales. Las asociaciones y convenciones estatales existen para cumplir la gran comisión ayudando a las iglesias locales en el evangelismo, el discipulado, las misiones y otros ministerios especializados relacionados con la iglesia. En todas estas funciones trabajan en cooperación con nuestras entidades locales.

Los beneficios de que una iglesia local se afilie a su asociación local de la SBC y a la convención estatal son:

- 1) **Asociaciones:** comunidad local, recursos ministeriales y atención contextualizada al ministerio.
- 2) **Convenciones estatales:** recursos ministeriales ampliados y adicionales, elegibilidad de los mensajeros para las convenciones estatales y locales, avance de la convención sirviendo como miembros de la junta directiva de las entidades estatales y sirviendo en los comités. La SBC fomenta las donaciones financieras para apoyar el ministerio y las misiones en su asociación local y convención estatal. Recuerde que algunos de los beneficios financieros de GuideStone solo están disponibles a través de su



Algunos piensan que la Convención Bautista del Sur es una organización vertical. Sin embargo, cada iglesia local es totalmente autónoma y conserva su plena autoridad.

participación en el Programa Cooperativo a nivel de la convención estatal.

RELACIÓN DE LAS ENTIDADES CON LA IGLESIA LOCAL

¿Es la estructura de la SBC una organización vertical? Algunos piensan que la Convención Bautista del Sur es una organización vertical. Pueden pensar que los mensajeros se reúnen anualmente con el Comité Ejecutivo y los presidentes de las entidades junto con la Unión Femenil Misionera para instruir y dirigir las convenciones estatales, las asociaciones, las redes y las iglesias locales.

Sin embargo, cada iglesia local es totalmente autónoma y conserva su plena autoridad. Las iglesias deciden cooperar con los distintos organismos bautistas cuando eligen hasta 12 mensajeros para asistir a la reunión anual, elegir a un presidente, a los miembros de la junta directiva y miembros de comités, así como aprobar el presupuesto.

Además, las iglesias locales pueden decidir participar en ministerios cooperativos con otros organismos bautistas autónomos cooperantes. Los siguientes diagramas muestran esta relación de cooperación entre las iglesias locales y otros organismos bautistas autónomos cooperantes.

ESTILO DE LIDERAZGO ESTRUCTURAL DE LOS PRESIDENTES

¿Cuál es el papel del presidente de la SBC y del

Lo que realmente es

Note que todas las flechas brillan desde la iglesia local. Las iglesias locales conservan su autonomía sin ninguna autoridad externa sobre ellas, excepto el señorío de Jesucristo.

(Ver Fe y mensaje bautistas, artículo VI)



Este diagrama muestra la verdadera estructura de la SBC. No es vertical. Se suele decir que la sede de la Convención Bautista del Sur es la iglesia local.

presidente del Comité Ejecutivo? La comprensión de la verdadera estructura de la SBC tiene implicaciones para el presidente de la SBC, y el presidente y CEO del Comité Ejecutivo. Pero primero, ¿cuál es la diferencia entre ambos?

En su libro “SBC FAQs: A Ready Reference” (Preguntas frecuentes sobre la SBC: una referencia lista), de Keith Harper y Amy Whitfield, los autores han hecho un excelente resumen de su distinción. El presidente de la Convención Bautista del Sur es elegido por los mensajeros para un período de un año, con la responsabilidad de nombrar comités y presidir las deliberaciones cuando la convención está en sesión. Se trata de un cargo voluntario, y sus funciones se realizan además de las responsabilidades diarias del presidente. El presidente de la Convención Bautista del Sur suele ser un pastor, pero no es un requisito.

El presidente del Comité Ejecutivo es elegido específicamente por este comité, por un tiempo indefinido para desempeñar una función administrativa. Esta persona actúa como tesorero de la convención, gestiona los recursos de esta, supervisa el Programa Cooperativo y mantiene una oficina para ejecutar las responsabilidades diarias en nombre de la convención. Se trata de un puesto asalariado de tiempo completo, y el presidente administra al personal para ayudar en la administración (Harper & Whitfield, pág. 17).

Lo que todo esto significa es que ni el presidente de la SBC ni el presidente del Comité Ejecutivo de la SBC tienen autoridad para dirigir o decirle a cualquier entidad, convención o asociación lo que debe hacer. Pueden aconsejar o sugerir, pero no pueden dictar. Además, durante la Reunión Anual de la SBC, ambos pueden liderar animando a los

mensajeros a adoptar sus iniciativas con su voto. Para ser claros, los mensajeros tienen el poder a través de su voto de modificar, adoptar o rechazar las propuestas de cualquiera de los presidentes.

PARTICIPACIÓN E INFLUENCIA

¿Cómo pueden los mensajeros tener voz en la estructura de la SBC? Una persona no tiene que ser un mensajero para asistir a la Reunión Anual de la SBC, pero son los mensajeros quienes pueden votar en asuntos de importancia, incluyendo la elección del presidente de la convención. En realidad, la Convención Bautista del Sur solo se lleva a cabo durante dos (2) días al año. Sin embargo, durante esos dos días, los mensajeros eligen a los funcionarios de la convención, al Comité de Nominaciones y a los miembros que cubrirán las vacantes de las juntas de sus entidades y de sus comités permanentes, lo que impacta en gran manera el trabajo de la convención.

Comprender la estructura de la Convención Bautista del Sur puede ayudar a los bautistas del sur

a entender mejor sus oportunidades de influencia y participación. El uso de la tabla “Estructura de la Convención Bautista del Sur” junto con la siguiente información puede ayudar a entender dónde se puede votar y cómo se puede influir en la dirección de la convención.

1. Los cargos de la convención son elegidos por los mensajeros

- Secretario de actas de la SBC
- Secretario de registro de la SBC
- Segundo vicepresidente de la SBC
- Primer vicepresidente de la SBC
- Presidente de la SBC

2. El presidente de la SBC nombra a los siguientes:

- Escrutadores (estatuto 10D de la SBC)
- Comité de Registro (estatuto 8B de la SBC)
- Comité de Resoluciones (estatuto 20 de la SBC)
- Comité de Comisiones (estatuto 19 de la SBC)



3. **El Comité de Comisiones propone a los miembros del Comité de Nominaciones (estatuto 15 de la SBC) para su elección por los mensajeros.**

4. **El Comité de Nominaciones propone a los miembros para cubrir las vacantes en las juntas directivas y los comités permanentes de la SBC* (estatutos 15 y 16 de la SBC).** La lista de los miembros de cada junta directiva y comités permanentes figura en la parte 5 de la Reunión Anual de la SBC o puede encontrarse en www.sbc.net, en la sección de recursos.

- **Las entidades de la convención (estatutos 14 y 18 de la SBC)**
 - Recursos financieros GuideStone
 - Recursos Lifeway
 - Junta de Misiones Internacionales
 - Junta de Misiones Norteamericanas
 - Seminario Gateway
 - Seminario Southwestern
 - Seminario New Orleans
 - Seminario Southeastern
 - Seminario Midwestern
 - Seminario Southern
 - The Ethics & Religious Liberty Commission (La Comisión de Ética y Libertad Religiosa)
 - Comité Ejecutivo
- **Los comités permanentes de la convención**
 - Comité de Orden del Día (estatuto 21 de la SBC)
 - *Comité de Credenciales (estatuto 8C de la SBC; cubierto parcialmente por el Comité Ejecutivo de la SBC)

5. **Cada una de las diversas juntas de la convención elige a un presidente que le reporta directamente a su junta (artículo VII de la Constitución de la SBC), y esas juntas representan a la convención, quien las elige a ellas (estatuto 26 C de la SBC).** El trabajo de cada entidad está determinado por las asignaciones ministeriales adoptadas por los mensajeros para esa entidad y pueden encontrarse en el *Manual de Organización de la SBC*.

MAXIMICE SU VOZ

I. Reunión Anual de la SBC (dos días de junio)

La Convención Bautista del Sur solo se lleva a cabo dos días al año, cuando los mensajeros se reúnen en la Reunión Anual de la SBC. Se trata de la mayor reunión de asuntos denominacionales en su género, y lo que sucede en esos dos días prepara el escenario para el trabajo que se realiza a través de las entidades bautistas del sur durante los 363 días restantes del año. Durante esos dos días, los mensajeros tienen la oportunidad de ser escuchados y de tomar decisiones que les brinden orientación.

Sin embargo, usted debe estar en la sala para que lo escuchen y para ser parte de la toma de decisiones. Formas de ser escuchado durante esos dos días de junio:

- **Presentar mociones:** normalmente hay dos oportunidades de presentar mociones durante la Reunión Anual: la primera es el martes por la mañana y la segunda es el martes por la tarde.
- **Votar o enmendar resoluciones:** Las resoluciones son un medio para que los mensajeros expresen su opinión como organismo sobre un asunto o tema determinado, así como para hacer una declaración conjunta.
- **Funcionarios de la convención electos:** Cada año se celebran elecciones para los cargos de la convención (presidente, primer vicepresidente, segundo vicepresidente, secretario de registro y secretario de actas).
- **Comités de la SBC y miembros de las juntas directivas electos:** Los mensajeros votan para colocar a los miembros en las juntas y comités que tienen vacantes (Comité de Nominaciones, Comité del Orden del Día, Comité de Credenciales, seis juntas de seminarios, dos juntas de misiones, GuideStone, Lifeway, la ERLC y el Comité Ejecutivo).
- **Informes de las entidades:** Cada entidad presenta un informe a la convención y se reserva al menos un tercio del tiempo de este para dar a los mensajeros la oportunidad de debatir.



II. El resto del año (363 días)

Durante los 363 días que preceden a la Reunión Anual de la SBC, cada mes de junio, los diversos organismos bautistas de la convención trabajan para llevar a cabo sus tareas y las decisiones tomadas en la convención anterior: las entidades consideran las mociones que les fueron remitidas; el presidente trabaja para nombrar a los comités como fueron asignados; las juntas electas se reúnen y preparan el informe de su trabajo para la próxima convención. Puede parecer que no hay nada que hacer durante esos 363 días, pero no es así. Hay tres maneras específicas de participar y maximizar su voz:

- **Servir en una junta o en un comité.**
- **Nominar a alguien para servir en una junta o en un comité.**
- **Compartir ideas y expresar preocupaciones.**

El cuadro de la página siguiente describe cómo participar durante este período de 363 días entre las Reuniones Anuales y ofrece las respuestas a las preguntas de quién, qué, cuándo y cómo, las cuales son necesarias para entender y maximizar su voz.



La Convención Bautista del Sur solo se lleva a cabo dos días al año, cuando los mensajeros se reúnen en la Reunión Anual de la SBC. Se trata de la mayor reunión de asuntos denominacionales en su género, y lo que sucede en esos dos días prepara el escenario para el trabajo que se realiza a través de las entidades bautistas del sur durante los 363 días restantes del año.

CÓMO MANTENERSE INVOLUCRADO:

¿Cuál comité o junta?	¿A quién contactar?	¿Cuándo nominar a alguien?	¿Cómo identificar la necesidad?	Elegibilidad para el servicio
Comité de Comités	Contacte al presidente de la SBC	El presidente comienza a considerar las candidaturas en otoño y anuncia los nombramientos a principios de la primavera.	Dos personas de cada estado o territorio calificado (68 personas) son nombradas por el presidente como se indica en el estatuto 19 de la SBC.	Ser miembro de una iglesia cooperante en el estado o territorio durante al menos los últimos 3 años (artículo III y artículo VIII de la Constitución de la SBC; estatuto 15A de la SBC) y no estar sirviendo actualmente (o tener un cónyuge sirviendo) en una junta de la SBC (estatuto 15C de la SBC).
Comité de Resoluciones	Contacte al presidente de la SBC	El presidente comienza a considerar las candidaturas en otoño y anuncia los nombramientos a principios de la primavera.	Se nombran 10 personas como se indica en el estatuto 20 de la SBC.	Ser miembro de una iglesia cooperante en el estado o territorio durante al menos los últimos 3 años (artículo III y artículo VIII de la Constitución de la SBC; estatuto 15A de la SBC) y no estar sirviendo actualmente (o tener un cónyuge sirviendo) en una junta de la SBC (estatuto 15C de la SBC).
Comité de Registro	Contacte al presidente de la SBC	El presidente comienza a considerar las candidaturas en otoño y anuncia los nombramientos a finales de mayo.	Normalmente se nombran entre 20 y 30 personas. Véase el estatuto 8B de la SBC.	Ser miembro de una iglesia cooperante (artículo III y artículo VIII de la Constitución de la SBC) y no estar sirviendo actualmente (o tener un cónyuge sirviendo) en una junta de la SBC (estatuto 15C de la SBC).
Escrutadores	Contacte al presidente de la SBC	El presidente comienza a considerar las candidaturas en otoño y anuncia los nombramientos a finales de mayo.	Normalmente se nombran entre 20 y 30 personas. Véase el estatuto 10D de la SBC.	Ser miembro de una iglesia cooperante.
Comité del orden del Día (COB, por sus siglas en inglés)	Contacte con los dos miembros del Comité de Nominaciones (CON por sus siglas en inglés) de su estado o territorio. Los miembros del CON se mencionan en la parte 5 de la Reunión Anual de la SBC.	El CON comienza su labor cada otoño y termina la mayor parte de su trabajo para mediados de marzo.	La lista de los miembros del COB cuyo mandato expira se encuentra en la parte 5 de la Reunión Anual de la SBC y el estatuto 21 de la SBC describe su composición.	Ser miembro de una iglesia cooperante (artículo III y artículo VIII de la Constitución de la SBC) y no estar sirviendo actualmente (o tener un cónyuge sirviendo) en una junta de la SBC (estatuto 15C de la SBC).
Comité de Nominaciones	Contacte con los dos miembros del Comité de Comités (COC, por sus siglas en inglés) de su estado o territorio. Los miembros del COC son nombrados por el presidente de la SBC y anunciados en la prensa bautista cada primavera.	El COC suele comenzar su trabajo a principios de la primavera y lo concluye a finales de mayo.	Los miembros del CON tienen un mandato de un año, lo que significa que anualmente se nombra a dos personas de cada estado o territorio calificado. Véanse los estatutos 15 y 19 de la SBC.	Ser miembro de una iglesia cooperante en el estado o territorio durante al menos los últimos 3 años (artículo III y artículo VIII de la Constitución de la SBC; estatuto 15A de la SBC) y no estar sirviendo actualmente (o tener un cónyuge sirviendo) en una junta de la SBC (estatuto 15C de la SBC). Al menos uno de cada estado o territorio debe ser laico.
Comité de Credenciales	Contacte al presidente del Comité de Nominaciones o a los dos miembros de su estado o territorio, y al presidente o los miembros del Comité Ejecutivo (EC, por sus siglas en inglés) de la SBC de su estado. Los miembros del CON y del EC se mencionan en la parte 5 de Reunión la Anual de la SBC.	El CON comienza su labor cada otoño y termina la mayor parte de su trabajo para mediados de marzo. Las reuniones programadas del Comité Ejecutivo son en febrero, junio y septiembre.	La lista de los miembros del Comité de Credenciales cuyo mandato expira se encuentra en la parte 5 de la Reunión Anual de la SBC y el estatuto 8C de la SBC describe su composición.	Ser miembro de una iglesia cooperante (artículo III y artículo VIII de la Constitución de la SBC).
* Juntas directivas	Contacte con los dos miembros del Comité de Nominaciones de su estado o territorio. Los miembros del CON se mencionan en la parte 5 de la Reunión Anual de la SBC.	El CON comienza su labor cada otoño y termina la mayor parte de su trabajo para mediados de marzo.	Para cada entidad, la lista de los miembros de la junta cuyo mandato expira se encuentra en la parte 5 de la Reunión Anual de la SBC. Véase el estatuto 15 de la SBC.	Ser miembro de una iglesia cooperante en el estado o territorio durante al menos los últimos 3 años (artículo III y artículo VIII de la Constitución de la SBC; estatuto 15A de la SBC) y no estar sirviendo actualmente (o tener un cónyuge sirviendo) en una junta de la SBC (estatuto 15C de la SBC). Otros requisitos enumerados en el estatuto 15 de la SBC y en los estatutos de cada entidad.



PARA COMPARTIR UNA IDEA O EXPRESAR UNA PREOCUPACIÓN:

¿Cuál comité o junta?	¿A quién contactar?
Comité del Orden del Día (COB, por sus siglas en inglés)	Contacte al presidente del COB que se encuentra en la parte 5 de la Reunión Anual de la SBC, o con el gerente de Relaciones del Comité que lo asiste (cpeters@sbc.net; 615-782-8622).
Comité de Nominaciones	Contacte al presidente del CON que se encuentra en la parte 5 de la Reunión Anual de la SBC, o con el director de Relaciones Corporativas y de la Convención y del personal del CE que lo asiste (athompson@sbc.net; 615-782-8604).
Comité de Credenciales	Visite la página web del comité en www.sbc.net/credentials o póngase en contacto con el gerente de Relaciones del Comité del personal del CP que lo asiste (cpeters@sbc.net; 615-782-8622).
* Juntas directivas	Para expresar sus preocupaciones o ideas en relación con cualquiera de los líderes de las entidades de la SBC, contacte al presidente de la junta directiva de la entidad que figura en la parte 5 de la Reunión Anual de la SBC. Los presidentes de las entidades rinden cuentas directamente a los miembros de las juntas directivas elegidos por la convención.
Presidente y funcionarios de la SBC	Los datos de contacto de los funcionarios de la SBC se encuentran al principio de la parte 5 de la Reunión Anual. Si tiene alguna preocupación o idea sobre el presidente de la SBC o los funcionarios de la convención, póngase en contacto con ellos directamente. Estos responden directamente a los mensajeros de la convención quienes los eligieron.

*Los miembros son elegidos por los mensajeros para las siguientes juntas de las entidades de la convención: Junta de Misiones Internacionales, Junta de Misiones Norteamericanas, Servicios financieros GuideStone, Recursos Lifeway, Comisión de Ética y Libertad Religiosa, Seminario Teológico Bautista Southern, Seminario Teológico Bautista Southeastern, Seminario Teológico Bautista Southwestern, Seminario Teológico Bautista Midwestern, Seminario Teológico Bautista de New Orleans, Seminario Gateway, Comité Ejecutivo de la SBC.

Hay una tercera forma en que nuestra familia de la SBC puede aprender a navegar eficazmente por nuestra convención, y es a través del Programa Cooperativo.



PROGRAMA COOPERATIVO

PROGRAMA COOPERATIVO

Alcanzar al mundo



Miembros de la iglesia

Los miembros de la iglesia devuelven a Dios un porcentaje de sus ingresos. A esto se le conoce tradicionalmente como diezmo y representa el 10% de lo que Dios ha proporcionado.



Iglesias locales

Las iglesias reciben los diezmos y las ofrendas de sus miembros, y destinan un porcentaje de los ingresos no asignados a misiones y ministerios internos para cooperar con otros que van más allá de las paredes de la iglesia.



Misiones y ministerios estatales

Los mensajeros de las congregaciones locales votan para retener un porcentaje específico para las misiones y ministerios estatales y lo envían a la SBC. Las misiones y los ministerios estatales pueden incluir el evangelismo, la plantación de iglesias, las casas hogares, la educación superior cristiana, los ministerios de asistencia social, asistencia ante desastres, la salud de la iglesia, los ministerios de grupos de edad y la educación misionera.



Misiones y ministerios de los bautistas del sur

La SBC reúne las ofrendas enviadas por las convenciones estatales para las misiones y los ministerios de todo Estados Unidos y del mundo. Las misiones y ministerios de los bautistas del sur incluyen las misiones en Estados Unidos y Canadá e internacionales, la educación teológica, la ética y la libertad religiosa y los gastos generales de operación.

Navegando por su cooperación

¿QUÉ ES?

El Programa Cooperativo es el combustible financiero para alcanzar a cada persona para Jesucristo en cada pueblo, cada ciudad, cada estado y cada nación. El programa fue elaborado en 1925 como un plan de donaciones unificado para los bautistas del sur, diseñado para ser el combustible financiero que subvenciona la propagación del evangelio a nivel regional, estatal, nacional y mundial. Permite a las iglesias de todo el mundo participar en una misión colectiva.

El Programa Cooperativo es el combustible financiero para alcanzar a cada persona para Jesucristo en cada pueblo, cada ciudad, cada estado y cada nación.

¿CÓMO FUNCIONA?

Las iglesias apoyan el Programa Cooperativo enviando contribuciones a través de una red de convenciones bautistas estatales y regionales. Esas convenciones utilizan una parte de estos fondos para contribuir a los objetivos ministeriales y misioneros establecidos por sus iglesias. Entonces cada convención bautista estatal remite un porcentaje de esos fondos a la Convención Bautista del Sur, proporcionando apoyo financiero a las entidades de la convención para que envíen misioneros, formen pastores y líderes ministeriales, planten iglesias y aborden las cuestiones éticas y de libertad religiosa relacionadas con nuestra fe. Los fondos del Programa Cooperativo enviados por los estados también proporcionan apoyo al presupuesto de operaciones de la SBC.

Los siguientes diagramas ilustran el proceso de donación del Programa Cooperativo y la distribución del porcentaje del CP a las entidades.

PROGRAMA COOPERATIVO

Asignación

73.20%

Ministerios de misiones mundiales
Junta de Misiones Internacionales (50.41%)
Junta de Misiones Norteamericanas (22.79%)

2.99%

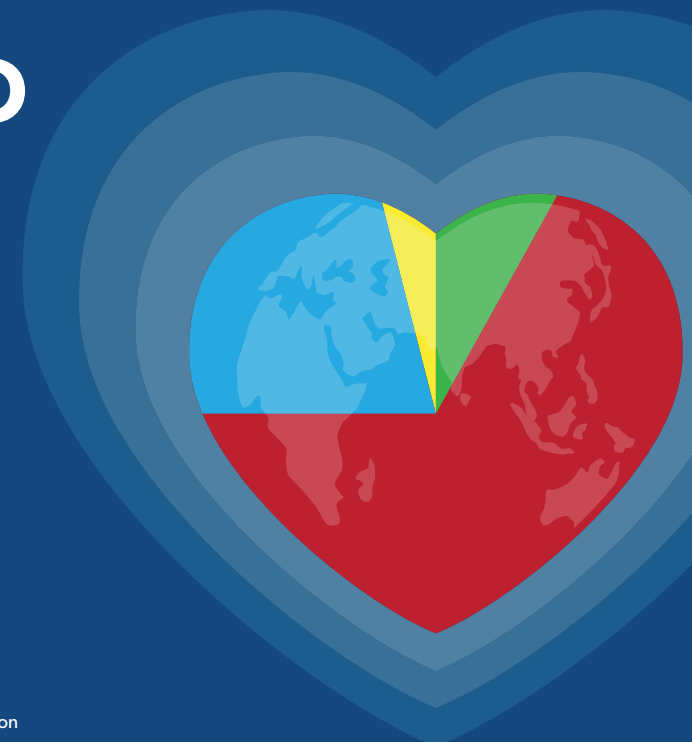
Comité ejecutivo y presupuesto de operación de la SBC

22.16%

Ministerios de educación teológica
Seminarios (21.92%)
Biblioteca y archivos (0.24%)

1.65%

The Ethics & Religious Liberty Commission (Comisión de Ética y Libertad Religiosa)
The Ethics and Religious Liberty Commission
(La Comisión de Ética y Libertad Religiosa)



¿POR QUÉ DEBERÍA PARTICIPAR SU IGLESIA EN EL PROGRAMA COOPERATIVO?

1. Le permite a su iglesia cooperar con iglesias afines para avanzar en el cumplimiento de la gran comisión.
2. Hace que cada miembro de la iglesia sea un misionero. Si bien el Señor no ha llamado a todos los miembros de la iglesia al extranjero, sí nos ha llamado a todos a orar y apoyar económicamente a quienes son misioneros de tiempo completo.
3. Permite que cada iglesia, sin importar su tamaño, apoye a los misioneros de los bautistas del sur. Ni siquiera la iglesia más grande puede mantener a todos los misioneros por sí sola.
4. El CP de su iglesia apoya a las misiones estatales, nacionales e internacionales.
5. Aumenta la conciencia de su iglesia sobre la importancia de la misión.
6. El CP bendice a su iglesia. Una gran cantidad de recursos gratuitos o de bajo costo llegan a su iglesia debido a su ofrenda

al CP: acceso la evangelización, al discipulado y a otras capacitaciones ministeriales en todo el estado. Hay beneficios de protección exclusivos para los pastores elegibles cuya iglesia contribuye al CP y participan en el programa de jubilación de GuideStone: ingresos por discapacidad hasta los 65 años y beneficios de protección a los sobrevivientes.

¿CON QUÉ RECURSOS SE CUENTA PARA APOYAR LA PROMOCIÓN DEL CP?

Dado que el Programa Cooperativo consiste en priorizar y elevar el impacto misional de cada iglesia en todo el mundo, hay varios recursos promocionales disponibles.

- El recurso misionero CP Stories muestra el impacto local, nacional y mundial del Programa Cooperativo. Es una revista semanal y una guía de oración para las iglesias, que informa sobre la labor misionera de la Junta de Misiones Internacionales (IMB), la Junta de Misiones Norteamericanas (NAMB) y las convenciones estatales. Visite www.sbc.net/cpstories para más información.
- Videos promocionales para facilitar el aprendizaje visual y la participación (sbc.net/cp). Estos videos se adaptan a todos los grupos étnicos.



“ **Cuando los santos de Dios creen que Él es el dueño de todo, están mejor equipados para administrar los recursos de tiempo, talentos y tesoros que se les han confiado. Los recursos administrados sabiamente significan que las finanzas están disponibles para cuidar de manera adecuada el Reino de Dios y nuestro bienestar personal.** ”

- Videos promocionales contextualizados del CP para las iglesias hispanas, asiáticas y afroamericanas en sus sitios web designados. Estos sitios web se encuentran en sbc.net/about (haga clic en la pestaña correspondiente).
- Los representantes del CP de la convención estatal están disponibles para ayudar a su iglesia a entender y participar en el combustible financiero para alcanzar a cada persona para Jesucristo, así como apoyar los ministerios y la misión del estado y las entidades.
- Recursos de mayordomía impresos y digitales gratuitos están disponibles en sbc.net/stewardship.

Cuando los santos de Dios creen que Dios es el dueño de todo, están mejor equipados para administrar los recursos de tiempo, talentos y tesoros que se les han confiado. Los recursos administrados sabiamente significan que las finanzas están disponibles para cuidar adecuadamente el Reino de Dios y nuestro bienestar personal. Como dice la Biblia en Mateo 6:33: “Mas buscad primeramente el reino de Dios y su justicia, y todas estas cosas os serán añadidas”.

Hay una cuarta forma en que los pastores, las iglesias y los líderes bautistas del sur pueden aprender a navegar eficazmente, leer y escribir el menú. Las iglesias deben aprender a navegar por sus beneficios.



Navegando por sus beneficios

¿POR QUÉ DEBERÍA UNA IGLESIA COOPERAR AMISTOSAMENTE CON LA SBC (UNIRSE O AFILIARSE)?

Otra forma de plantear la pregunta anterior es: ¿qué beneficios aporta la participación en la SBC?

Cuando era un adulto joven, trabajé en una empresa de productos de salud y belleza como gerente de ventas de distrito. Un año nos capacitaron en una técnica de venta llamada CVB: características, ventajas y beneficios. Las **características** cuentan hechos o propiedades de su negocio, productos y servicios. Las **ventajas** explican por qué las características son importantes o cómo ayudan a resolver un problema. Los **beneficios** son el resultado de las ventajas. Los **beneficios** evocan la satisfacción emocional positiva y percibida que el cliente potencial obtiene de las características y ventajas.

Observo los elementos de la técnica CVB en Éxodo 14:31. “Y vio Israel aquel grande hecho que

Jehová ejecutó contra los egipcios; y el pueblo temió a Jehová, y creyeron a Jehová y a Moisés su siervo”. **Característica:** el gran poder del Señor. **Ventajas:** el poder del Señor es lo suficientemente grande como para derrotar al más poderoso de los enemigos. El gran poder del Señor hizo que su pueblo lo reverenciara y pusiera su confianza en Él. **Beneficios:** la liberación de las amenazas egipcias, no más miedo a la esclavitud de los egipcios, y un canto de alabanza sobre el gran poder de Dios (Éxodo 15).

¿QUÉ TIENEN QUE VER LAS CARACTERÍSTICAS, LAS VENTAJAS Y LOS BENEFICIOS CON NAVEGAR POR SUS BENEFICIOS?

En esta sección, me gustaría enumerar algunos de los comentarios personales que he recibido de los pastores con respecto a las razones por las cuales están afiliados a la SBC. Con seguridad hay muchos otros beneficios, pero quiero destacar algunos. Las razones que dieron estos pastores se pueden clasificar como características. Me gustaría exponer esas características y mostrar las ventajas y beneficios de cada una. Recuerde que, en la técnica de venta CVB, el beneficio es la satisfacción emocional positiva de las características y ventajas percibidas por los clientes potenciales. Buscaré compartir lo que considero que son algunos beneficios basados en las razones (características) que los pastores proporcionaron. Reconozca que los beneficios discernidos de estas características pueden variar de un pastor a otro. El cuadro de la página siguiente ilustra algunas características, ventajas y beneficios de ser bautista del sur.

Hay muchas otras razones (características), ventajas, beneficios que responden a la pregunta: ¿por qué debería cooperar amistosamente con la SBC? De nuevo, estas son las razones que he escuchado con más frecuencia en mis conversaciones con los pastores. Independientemente de las características de cada entidad (productos y servicios ministeriales), todas tienen ventajas únicas y beneficios aún más especiales según la percepción del destinatario.

Hay una quinta y última forma en que nuestra familia de la SBC puede aprender a navegar eficazmente, leer y escribir el menú. Las iglesias deben aprender a navegar en la práctica.

Características	Ventajas	Beneficios
Servicios financieros GuideStone Programa de jubilación	<ul style="list-style-type: none"> Planes médicos y de seguros específicos para satisfacer las necesidades de los pastores, ministros y miembros del personal. Las iglesias que participan en el Programa Cooperativo disponen de beneficios financieros que incluyen prestaciones de ingresos por incapacidad y de protección a los supervivientes. 	<ul style="list-style-type: none"> Tranquilidad en cuanto a la estabilidad financiera a medida que se acerca a los años de jubilación. Protección y seguridad para los seres queridos.
Investigación de Lifeway Datos para la formación de discípulos basados en la investigación	<ul style="list-style-type: none"> Ayuda al pastor a mantenerse al día sobre las tendencias del ministerio y los cambios culturales para que pueda considerar su impacto potencial en la iglesia local. Ahorra mucho tiempo, de tal manera que los pastores pueden dedicar más tiempo a encontrar soluciones relacionadas con el impacto que esas tendencias tienen en su iglesia. 	<ul style="list-style-type: none"> Soluciones de discipulado y ministerio innovadoras, personalizadas y contextualizadas.
Recursos Lifeway Plan de estudios de educación cristiana que apoya las funciones bíblicas de la iglesia	<ul style="list-style-type: none"> Un plan de estudios teológico y doctrinalmente sólido (basado en la Fe y Mensaje Bautistas). Una opción curricular que proporciona un plan de estudio basado en ocho hitos de la madurez espiritual. 	<ul style="list-style-type: none"> Liderazgo pastoral, confianza y comodidad sobre lo que los miembros están aprendiendo. Los participantes reciben un desarrollo espiritual intencional y completo.
Los programas de las Juntas de Misiones Norteamericanas e Internacionales Estrategias y recursos para que las iglesias se dediquen a la evangelización, la plantación de iglesias y las misiones internacionales a corto o largo plazo.	<ul style="list-style-type: none"> Ayuda a las iglesias a establecer una cultura de envío y de misiones, contribuye en la creación de conductos para la participación acelerada en las misiones, y en la competencia sobre cómo capacitar y desarrollar líderes misionales. 	<ul style="list-style-type: none"> Potencial ilimitado para alcanzar a los perdidos, ampliar el alcance de la iglesia y la alegría de hacer y cumplir la voluntad de Dios.
Seis seminarios Educación de seminario acreditada por la ATS y asequible	<ul style="list-style-type: none"> Formación académica de los seis seminarios que se encuentran entre los 10 mejores seminarios acreditados por la ATS. El costo de la matrícula es mucho más bajo de lo que sería de otro modo: un 50 % menos para los estudiantes de las iglesias bautistas del sur. El financiamiento del Programa Cooperativo permite a los seis seminarios ofrecer una educación teológica de calidad premium. 	<ul style="list-style-type: none"> Perfecciona las habilidades en áreas como la predicación, la exégesis bíblica y las prácticas misionales. Amplía la capacidad de envío de la iglesia local de líderes capacitados y calificados para el campo misionero.
Southern Baptist Disaster Relief (Programa para la Asistencia en Situaciones de Desastres Naturales de los Bautistas del Sur [SBDR, por sus siglas en inglés]) Por su tamaño, es la tercera organización de asistencia ante desastres en Estados Unidos, después de la Cruz Roja y el Ejército de Salvación	<ul style="list-style-type: none"> Las unidades del Southern Baptist Disaster Relief pertenecen y son operadas por las convenciones estatales, las asociaciones locales e iglesias, y son coordinadas a nivel nacional por la Junta de Misiones Norteamericanas (NAMB). Trabaja en conjunto con las agencias federales como FEMA, pero no recibe fondos federales ni reembolso, ya que la mayor parte del financiamiento procede de las convenciones estatales y de las contribuciones al CP. Visite la página de Facebook de la SBDR para estar al día de las actividades del SBDR https://www.facebook.com/sbdrnet. 	<ul style="list-style-type: none"> Tiempo de respuesta acelerado y muy organizado ante los desastres; mayor confianza en el nivel de competencia y asistencia de los voluntarios gracias a los resultados obtenidos con los datos (último registro de 2015). Aumenta la confianza en su preparación para un desastre natural ofreciendo numerosas formas de ayuda para usted y su iglesia a través del sitio web de NAMB.
Diversidad multiétnica y multiracial Corresponde al 22.3 % de la Convención Bautista del Sur	<ul style="list-style-type: none"> Oportunidades de colaborar en un nuevo entorno espiritual de diversidad. Oportunidades para demostrar empatía y perdón (Efesios 4:32). Oportunidades de ejercer un liderazgo valiente mediante la construcción de puentes en las relaciones raciales. 	<ul style="list-style-type: none"> Ser la sal y la luz del mundo (Mateo 5:13-14). Mostrando la unidad y celebrando la diversidad en el cuerpo de Cristo. Participando en un anticipo y en la realidad final de una reunión multiétnica y multiracial en el cielo (Apocalipsis 7:9).



Navegando en la práctica

AFILIACIÓN

¿Cómo se afilia una iglesia a la SBC?

Después de aprender a navegar eficazmente por la SBC, por sus fundamentos, estructuras, cooperación y por sus beneficios, una iglesia que esté considerando unirse o afiliarse, necesita un proceso reflexivo, ordenado y edificante para movilizar a los miembros.

Reconocemos que algunas congregaciones pueden comenzar sin ninguna afiliación denominacional o pueden haber estado previa o actualmente afiliadas a otra convención. Queremos enfatizar claramente que no solicitamos a ningún grupo de iglesia que abandone su actual denominación, convención, etc. Queremos crear una atmósfera de compañerismo a tal grado que cualquier iglesia bautista que cumpla con los requisitos se sienta libre de afiliarse a la Convención Bautista del Sur (SBC).

Cuando una iglesia busca la voluntad de Dios y determina que podría querer afiliarse a las entidades

asociativas, estatales y nacionales de la Convención Bautista del Sur, sugerimos lo siguiente:

1. Orar antes y durante la consideración de la afiliación a la SBC.
2. Buscar toda la información posible sobre la vida de la SBC (local, estatal y nacional). Es importante reconocer que puede haber diferencias sustanciales dependiendo de la asociación y la convención estatal que su iglesia esté considerando.
3. Compartir la información y hallazgos con el liderazgo de la congregación. Orar y llegar a un consenso a través de la política y los procedimientos organizacionales de la iglesia. Se reconoce que la vida de la SBC no es para todas las iglesias. Si después de considerarlo, la congregación decide no buscar la afiliación, no es algo malo.
4. Guiar a la iglesia a votar de acuerdo con sus estatutos. Enviar una carta oficial de la iglesia solicitando la afiliación a la asociación local de la SBC. Nótese que pueden existir tantos procesos de afiliación como asociaciones. Por lo general, cada asociación tiene un Comité de Credenciales facultado para actuar sobre la solicitud o presentarla a la asociación para someter la aceptación a voto.
5. Invitar a representantes de los distintos asuntos de la convención de la SBC para que compartan en diversos escenarios con el cuerpo de la iglesia. Esto ayuda a conectar a la iglesia con las entidades y a los líderes de las entidades con la iglesia.
6. Participar en el apoyo financiero a la asociación local, la convención estatal y al Programa Cooperativo de la SBC a un nivel que se ajuste bien a la iglesia. No hay voz en la vida de la SBC para aquellos que no participan financieramente.
7. Practicar la teología de la presencia. No hay nada que sustituya a tener representación de la iglesia en las distintas reuniones a todos los niveles: local, estatal y nacional. Como mínimo, la presencia puede

cambiar la dinámica. La participación beneficia a todos los implicados, ya que cada iglesia local “aporta algo a la mesa” para “el bien del Reino”.

ACTIVACIÓN

Soy bautista del sur, ¿y ahora qué?

1. Mantenga y guíe a su iglesia a conservar una posición doctrinal sólida (FMB 2000).
2. Acepte el reto de Hechos 1:8 para potenciar el crecimiento del Reino.
3. Contribuya regular y generosamente a las causas del Reino orando, ofrendando y asistiendo. Si bien no hay una cantidad establecida para que las iglesias locales contribuyan, no hay razón para que alguna iglesia bautista del sur tenga contribuciones de “\$0” en algún informe. Los informes sobre donaciones generalmente se publican en los periódicos de las asociaciones y del estado.
La iglesia local debe definir la regularidad de sus ofrendas; sin embargo, para equilibrar el presupuesto, se les anima a dar mensual o incluso semanalmente. Podemos entender esto en la misma manera en que desafiamos a los miembros a traer sus diezmos a la iglesia de forma habitual o incluso semanal. Por ejemplo, una iglesia bautista del sur que decida contribuir anualmente con 1,200 dólares a la asociación y 2,400 al Programa Cooperativo, podría enviar 100 dólares al mes a la asociación y 200 a la convención estatal.
4. Participe y asuma la responsabilidad de los cargos y el liderazgo en la asociación, la convención estatal y los comités y juntas nacionales.
5. Llene un Perfil Anual de la Iglesia (Annual Church Profile, ACP) para la convención. La única manera de conocer la eficacia colectiva de estas iglesias cooperantes es que compartan el historial de sus estadísticas con la convención. La disponibilidad rápida de muchos datos (sbc.net/fast-facts) sobre nuestras iglesias, asociaciones, convenciones estatales y entidades son el resultado de la cooperación que se demuestra al completar el Perfil Anual de la Iglesia.

El exvicepresidente de promoción de la convención, Ken Weathersby, dijo una vez: “Podemos lamentar que nuestros bautismos hayan bajado en un año determinado; pero si solo 36,000 iglesias informan de su número de bautismos, no tenemos forma de saber realmente las cifras reales”.

El ACP no es un intento de entrometerse en los asuntos de la iglesia, sino un intento de recopilar la información necesaria para calibrar los progresos realizados para alcanzar a los perdidos para Cristo. Este perfil puede utilizarse para justificar las actividades de la iglesia en caso de ser necesario por razones gubernamentales o legales.

La SBC proporcionará los formularios y los medios electrónicos, cuya información puede ser presentada por la iglesia normalmente a finales del verano. Si su iglesia está afiliada a su convención estatal, los ACP son distribuidos por su convención estatal en junio o julio de cada año. Si la afiliación de su iglesia es únicamente a nivel nacional, su iglesia recibirá su ACP de la oficina nacional en Nashville, Tennessee. Un folleto sobre el ACP puede ayudarle a llenarlo (véase la contraportada).

6. Participe en actividades de capacitación y promoción. Encontrará muchas maneras en las que la capacitación y los eventos le ayudarán no solo a usted, sino a su iglesia. El objetivo es hacer mejores iglesias.
7. Elija y envíe mensajeros para representar a la iglesia en la asociación, la convención estatal y la Convención Bautista del Sur de acuerdo con el protocolo de su iglesia y según los estatutos de las entidades denominacionales de la SBC.
8. Eduque y posicione a los miembros de su iglesia para que sirvan en las juntas y comités de la entidad. Cuando usted educa a los miembros de su iglesia sobre cómo leer el menú de la SBC, a ofrendar a través del Programa Cooperativo y a practicar la teología de la presencia a nivel de la asociación, estatal y nacional, los está posicionando para servir en juntas y comités.

Conclusión

Como hermanos y hermanas en Cristo, todos somos una obra en proceso. Para que esta denominación se convierta en lo que Jesús pretende, cada hermano y hermana en Cristo debe mirarse intencionalmente en el espejo de la imagen de Cristo a diario para que podamos ser transformados cada vez más a su imagen. Además, para que la convención cierre la brecha en verdad representando esa realidad futura de Apocalipsis 7:9, los santos de Cristo deben parecerse más a Cristo.

Se puede navegar eficazmente por la SBC cuando se recorren sus fundamentos, estructuras, cooperación, beneficios y en la práctica. Estas son las formas (junto con la semejanza a Cristo), para lograr una participación saludable, una representación intencional, una expresión ciudadana divina y una celebración unificada de cada nación, tribu, pueblo y lengua en nuestra convención.

Apéndice

REFERENCIAS

sbc.net

imb.org

namb.net

lifeway.com

guidestone.org

erlc.com

wmu.com

SBC FAQs: A Ready Reference,
Keith Harper and Amy Whitfield

bciowa.org/5-facts-about-southern-baptist-disaster-relief/

RECURSOS

La Fe y mensaje bautistas 2000

bfm.sbc.net

Folleto sobre el Perfil Anual de la Iglesia

Reconocimientos

El trabajo de esta guía de orientación no se habría logrado sin la sincera labor de amor y apoyo que he recibido de tantos hermanos y hermanas en Cristo. Quiero agradecer a **Chris McNairy**, actualmente pastor de Decision Point Ministries, en Atlanta, Georgia, y facilitador de la Urban Fusion Network Incorporated, por el permiso concedido para utilizar segmentos de documentos de orientación, folletos y su manuscrito autopublicado en 2014 en este manual. El pastor McNairy ha servido en todos los niveles de la Convención Bautista del Sur, incluido el de coordinador de estrategia de NAMB en el oeste de Estados Unidos.

También me gustaría agradecer al exvicepresidente de promoción de la convención del Comité Ejecutivo de la Convención Bautista del Sur, **Ken Weathersby**, y a los miembros del Consejo Consultivo para la proyección de la Convención por la publicación en 2018 de *The Many Faces of the Southern Baptist Convention* (Las muchas caras de la Convención Bautista del Sur). *The Many Faces of the SBC* (Las muchas caras de la SBC) iluminó mi manera de abordar el presente manual. Además, el Dr. Weathersby ha proporcionado el consejo y la ayuda tan necesaria a través de sus anteriores presentaciones sobre Navegando por la SBC. También doy gracias al Señor por **Jarman Leatherwood**, pastor de House of Hope and Restoration, Huntsville, Alabama; **Kevin Smith**, pastor de Family Church Village en West Palm Beach, Florida; y **Dennis Mitchell**, director ejecutivo de National African American Fellowship. Ellos han aportado excelentes ideas

complementarias para elevar la contextualización de este manual para cada etnia. Aprecio y agradezco enormemente a **Christy Peters**, gerente de relaciones del comité, del Comité Ejecutivo de la SBC, por sus aportaciones sobre la estructura de la convención. Agradezco a **Amy Whitfield**, directora ejecutiva de comunicaciones, The Summit Church, Durham, Carolina del Norte; a **Jonathan Howe**, vicepresidente de comunicaciones, Comité Ejecutivo de la SBC; y a **Andy Beachum**, director creativo, Comité Ejecutivo de la SBC, por su tiempo, trabajo, dones y talentos que han contribuido a esta obra. Permítanme también agradecerle al presidente interino y director general del Comité Ejecutivo de la SBC, **Willie McLaurin**, quien me encomendó esta tarea y me animó durante todo el proceso. Estoy extremadamente agradecido por el apoyo de los directores ejecutivos para las relaciones y la movilización asiática e hispana del Comité Ejecutivo de la SBC, **Peter Yanes** y **Luis López**. Hago eco de las palabras del apóstol Pablo en Filipenses 1:3: “Doy gracias a mi Dios siempre que me acuerdo de vosotros”. Sobre todo, agradezco al Señor Jesús, el Dios de mi vida, que me ha dado la guía y la fuerza para compilar este recurso. “Porque en Él vivimos, y nos movemos, y somos”. (Hechos 17:28)

Charles Grant, Jr., director ejecutivo de relaciones y movilización afroamericana, Comité Ejecutivo de la SBC, compilador

COMPLETE SU PERFIL ANUAL DE LA IGLESIA

“Sé diligente en conocer el estado de tus ovejas, y mira con cuidado por tus rebaños”.

Proverbios 27:23 (RV1960)

LOS BENEFICIOS EQUIVALEN A

PASADO

Completar el Perfil Anual de la Iglesia (ACP) permite conocer la historia y las lecciones del pasado (Josué 4:1-7).

Después de que los israelitas cruzaran el río Jordán, Dios les dijo que colocaran piedras para marcar esa ocasión como un monumento para enseñar a las generaciones.

PRESENTE

Completar el ACP da a los líderes de la congregación una visión del presente (Mateo 18:12-14).

Así como el pastor conoce el número de ovejas y la acción que debe realizar en el presente, los líderes de la iglesia tienen la misma responsabilidad.

FUTURO

Completar el ACP proporciona a los líderes de la congregación una visión para planificar el futuro.

Los líderes nuevos y los existentes necesitan ver las líneas de tendencia de la actividad, las dificultades y las bendiciones que su iglesia ha experimentado para guiarla mejor hacia el futuro.

FRUTOS DE LA COOPERACIÓN

ÁNIMO

Usted puede animar a su iglesia a través de la cooperación, las colaboraciones locales, las convenciones estatales y las entidades nacionales. Algunos ejemplos son reflexiones de devocionales, exhortaciones y buenas noticias sobre la obra del Reino.

ELEVACIÓN

Una de las estrategias de Satanás es hacernos sentir aislados y solos. La cooperación pone a disposición recursos y capacitaciones para elevar la eficacia de los ministerios de su iglesia.

OPORTUNIDADES

Las oportunidades en las misiones suelen comenzar con la colaboración local, estatal y nacional. El ACP puede ayudarnos a pensar en cómo mantenernos conectados en las colaboraciones misioneras.

LLENE SU ACP

Visite www.sbcworkspace.com.

Si ha olvidado su nombre de usuario y contraseña, póngase en contacto con la oficina de su convención estatal y solicítelo.

O bien, puede llenar el formulario ACP enviado por correo.

